

Sollux Ajtó- és Ablakgyártó Kereskedelmi Kft.

Beépítési útmutató

✓ Az ablak és ajtók beépítését mindig bízza szakemberre

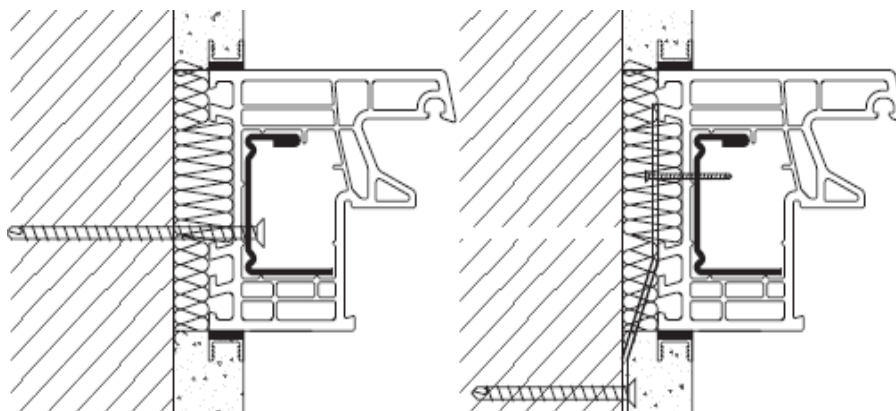
- saját beépítés esetén az esetlegesen előforduló hibákért és sérülésekért nem vállalunk felelősséget

✓ A beépítés során védje ablakát, az üveget és a vasalatokat a sérülésektől illetve a vakolattól

- a profil védőfóliáját és az üvegen lévő etikettet a beépítés után el kell távolítani (lehetőleg azonnal, de legkésőbb 3 hónapon belül)
- a beépítése után a nyílászáró környezetében végzett egyéb munkavégzésnél is védje ablakát a sérülésektől (pl. sarokcsiszoló szikrája)

✓ A nyílászáró rögzítésének folyamata

- a rögzítés előtt vegyük le a szárnyakat
- a fal vagy tartószerkezet típusától függően a rögzítés történhet tokon keresztül vagy tokrögzítővasakkal
- a tokrögzítő vasakat csavarozzuk fel a tokra vagy a szerelési furatokat készítjük el
- ügyeljünk arra, hogy a rögzítővasak illetve szerelőfuratok a saroktól 200mm-nél, egymástól 600mm-nél nagyobb távolságra ne kerüljenek
- helyezzük el a tokot a falnyílásba, ügyeljünk a vízszintes és függőleges helyzet pontos beállítására valamint az egységkúságra
- ezt követően rögzítsük a tokot alátéttel illetve faékekkel, szereljük fel a szárnyat és végezzük el a funkciópróbát
- rögzítsük a tokot véglegesen csavarral vagy dübellel, a beépítési hézagot töltsük ki poliuretán habbal
- a tömítőhab feleslegesen kitüremkedő része a megszilárdulás után vágható, azonban a külső oldalon célszerű csak a végső takarás (vakolás) előtt elvégezni



tokon keresztül

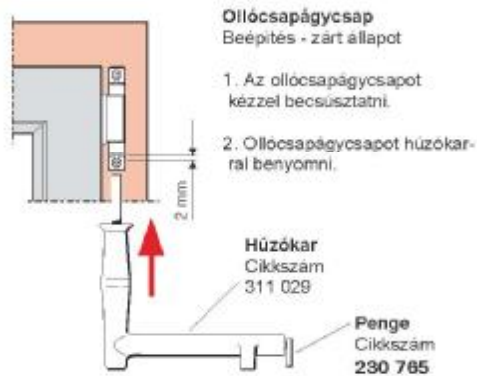
tokrögzítővasal

Az ablakok és erkélyajtók beállítása, utánállítás

▼ ablakszárny le- és felakasztása

A szárny beakasztása

Az olócsapágycsapot zárt szárny állapotban - kilincs bukóállásban - becsusztatni.



A szárny kiakasztása

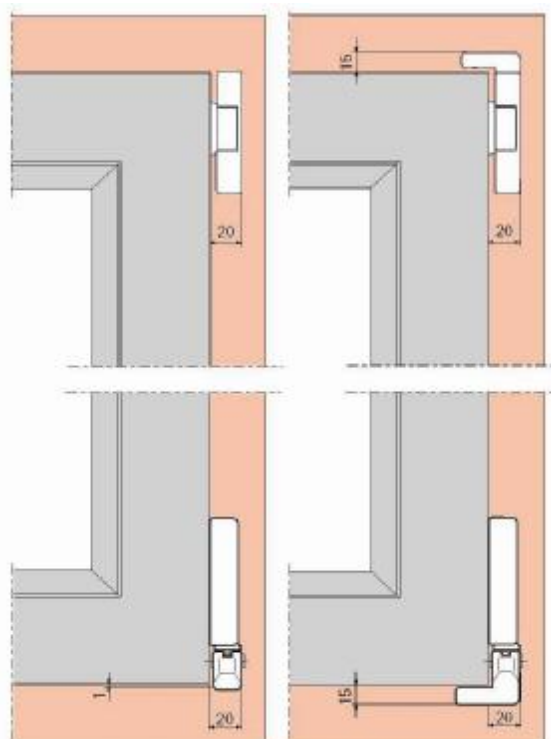
Az olócsapágycsap eltávolítása csak zárt szárny állapotban lehetséges.



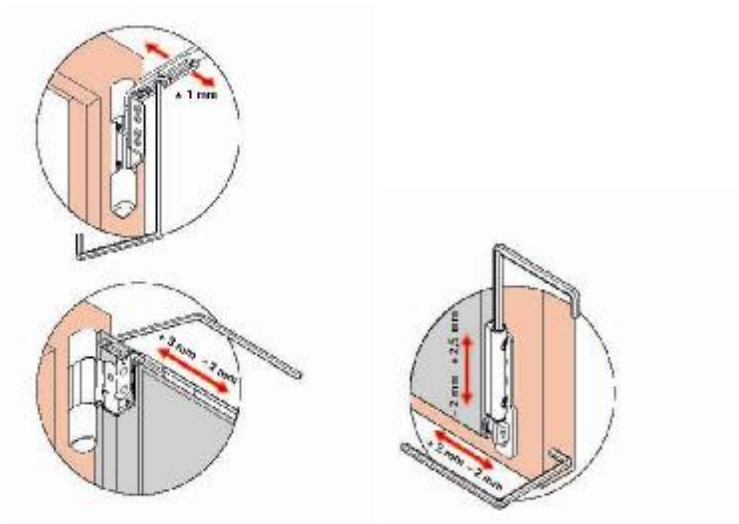
▼ Az ablakok és erkélyajtók beállítása

Fontos, hogy a beállítása előtt a nyílászárót nyitott állapotba hozzuk!

- A tok szabad méretei (takarókkal):
- Szárnytömeg < 100 kg
- Szárnytömeg < 130 kg (**erősített** sarokcsapágy takaró)



▼ Ablakszárny beállítása



▼ Szerelőkulcsok a beállításhoz

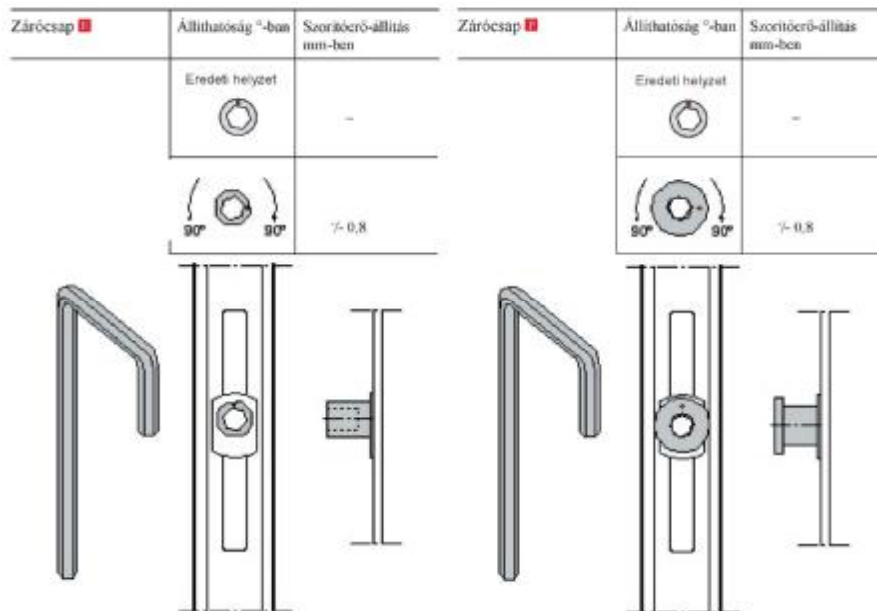


Imbuszkulcs 4 mm



Imbuszkulcs 2,5/4 mm

▼ Szorítóerő beállítása



Mit tegyen ha...

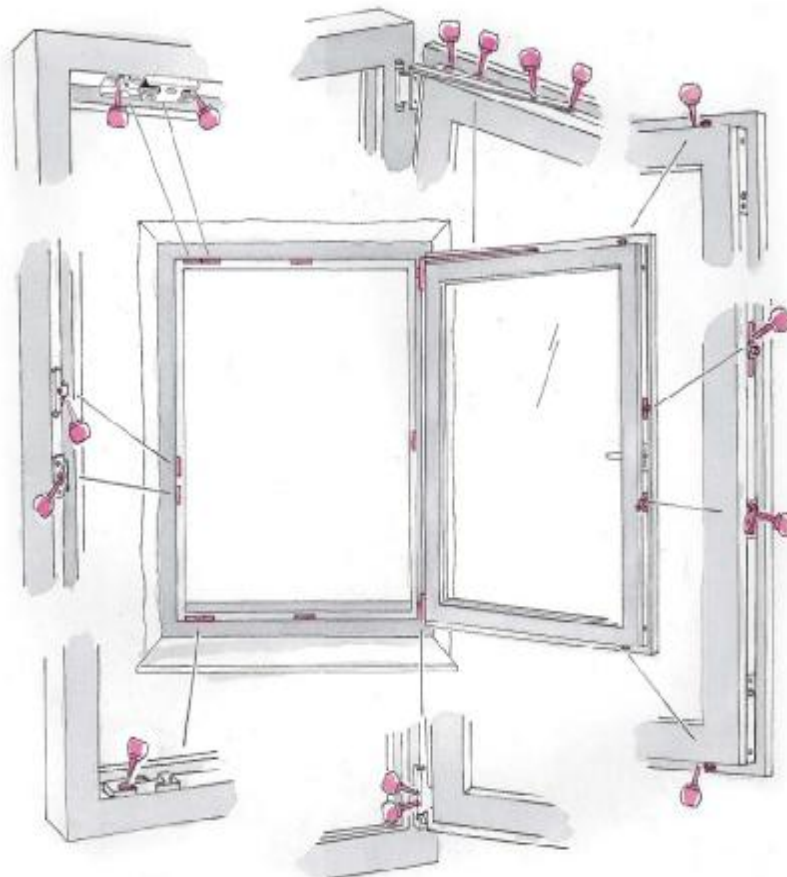
Probléma:	Ok:	Megoldás:
A kilincset nehéz elfordítani		
Kilincs	<ul style="list-style-type: none"> - hibás a kilincs - túl erős a csavarozás 	<ul style="list-style-type: none"> - cserélni - lazítani
Vasalat szárny	<ul style="list-style-type: none"> - a csavarok ferdén állnak - hibás a vasalat - rossz a záró darab helyzete - az olló által kifejtett nyomás túl nagy (a tömítés betűródik) 	<ul style="list-style-type: none"> - egyenesre állítani - kicserélni - állítani a helyzetén - utóállítani vagy kiszerezni
Vasalat tuskó	<ul style="list-style-type: none"> - nincs bezsírozva 	<ul style="list-style-type: none"> - bezsírozni
A szárny nyíló állásban bukóállásba kerül		
	<ul style="list-style-type: none"> - a tetején túl nagy a hézag - a sarokpánt helyzetét megvizsgálni - a sarokcsapágy helyzetét megvizsgálni 	<ul style="list-style-type: none"> - a sarokcsapágyon állítani/magasabbra helyezni (ügyelni a bukócsapágyra)
A szárny egyenesen bukóállásba kerül		
	<ul style="list-style-type: none"> - a tetején túl nagy a hézag 	<ul style="list-style-type: none"> - a sarokcsapágyon lazítani (ügyelni a bukócsapágyra)
A kilincset nem lehet 180°-ban elfordítani		
Vasalat a szárnyban	<ul style="list-style-type: none"> - rossz beakasztás 	<ul style="list-style-type: none"> - a bukóállás beállításait megvizsgálni (esetleg a beakasztást megváltoztatni – a bukó-nyíló rúdzárból kiindulva)
Vasalat a tokban	<ul style="list-style-type: none"> - a záró darab rossz helyen van 	<ul style="list-style-type: none"> - a záró darab helyzetén változtatni
A szárny bukó állásban nyíló állásba kerül		
	<ul style="list-style-type: none"> - sérült bukóalkatrész 	<ul style="list-style-type: none"> - kicserélni

A szárny súrlódik az alsó részen

Gyártás	- nem szögletesen lett legyártva - illetve üvegezve - az olló kilóg	- kijavítás – háromdimenziós állítás - utóállítás
Szerelés	- a szárny ferdén áll - a tok el van csúszva	- utóállítás - kijavítás

A záró csapok súrlódnak a záró darabon

Szárny	- hibás a beakasztás	- változtatni a beakasztáson
Tok	- hibás a záró darab elhelyezése	- átszerelés

Műanyag nyílászárók rendszeres karbantartása**▼ A vasalat gondozása**

- A szárny és a tok működő vasalat elemeinek rendszeres (legalább évente egyszeri) zsírozása és olajozása* a ROTO vasalatok biztonságos működését garantálja és védi az idő előtti elhasználódástól.
- Az acél biztonsági záró darabok folyamatos zsírozása gátolja az eltömődést.

- Ennek érdekében a csavarok rögzítést meg kell vizsgálni.
- A meglazult csavarokat meg kell szorítani, ill. a letört csavarfejeket pótolni kell.
- Kereskedelmi forgalomban használatos, ill. savmentes műszerolajat javasolunk!

✓ A műanyag nyílászáró felületének ápolása

- a műanyag felületek karbantartást nem igényelnek, viszont tisztításukról gondoskodni kell
- a tisztításhoz javasolt langyos vizes, enyhén mosószeres lemosás
- makacs, olajos, zsíros szennyeződések eltávolítására aromás higítószer (háztartási lakkbenzin) alkalmazható
- TILOS agresszív, a PVC-t oldó vagy duzzasztó hatású vegyszerek, dörzshatású tisztítószer és éles eszközök (kés, penge, drótkefe...) használata
- kérje szakkereskedőjétől a profilgyártó tisztítószereit fehér illetve színes profilokhoz

✓ Tömítések

- a tömítéseket évente egyszeri alkalommal, szilikon olajjal kezelni kell
- a tömítógumit elhasználódás vagy sérülés esetén házilag is cserélhető

✓ Hőszigetelő üveg

- az üveg nem szorul ápolásra
- a tisztítás a szokásos tisztítószerekkel történhet, de kerüljük a karcoló eszközök, anyagok használatát

✓ További kérdésekkel kérjük, forduljanak szakemberhez!

Használati útmutató műanyag ablakokhoz és erkélyajtókhoz

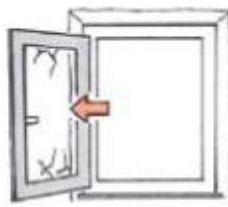


Az ablakok hosszú élettartamának és a garancia megőrzésének érdekében fontos a lenti utasítások betartása.

Biztonsági előírások műanyag ablakokhoz és erkélyajtókhoz



Az ablakok szárnyait nem lehet plusz súllyal terhelni.



A szárnyakat nem szabad a falnak ütni vagy nyomni.



Ne tegyen tárgyakat a szárny és a tok közé.



Ahol kisgyerekek és szellemi fogyatékosok az ablakhoz hozzáférhetnek, az ablak kinyitását meg kell akadályozni, pl. nyitásgátlóval vagy lezárható ablakkilincsel.



Erős vihar esetén ne hagyja nyitva a szárnyakat.



Vigyázat! A becsapódó szárny sérülésekhez vezethet. Becsukáskor ne nyuljon a szárny és a tok közé.

Figyelem: egy kibuktatott ablak egy **nyitott ablak** a betörőnek!!!

Páralecsapódások az üvegezésen

- ✓ A belső felületen a páralecsapódás feltételeit a belső és külső hőmérséklet, a belső levegő relatív nedvességtartalma és a nyílászáró hő átbocsátási tényezője határozzák meg.
- ✓ A levegő bevezetését és elvezetését magába foglaló, minden helyiségre kiterjedő szellőztetés hiányában a normális életvitel (emberi kipárolgatás), valamint a vizes helyiségekben zajló közvetlen páratermelő tevékenység (főzés, mosogatás, zuhanyzás, ruhaszárítás, stb.) következtében a belső terekben termelődő és megnövekvő páratartalom a falfelületeken és a nyílászárókon csapódik le. A lecsapódás megjelenésének esélye nagyobb, ha az ablak mentén a levegő mozgását függöny, virágok, könyöklő akadályozzák, ha a fűtőtest elhelyezése célszerűtlen.
- ✓ A páralecsapódás jelensége az ablakok esetében speciálisan jelentkezik - elsősorban a téli időszakban -, mivel a helyiség levegője - a külső tér hőmérséklete által lehűtött - üvegfelület mentén hidegebb felülettel érintkezik, így ebben a vékony rétegben a levegő telítetté válhat, így ha az üvegfelület hőmérséklete a harmat-ponti hőmérsékletnél alacsonyabb, azon a vízgőz folyadék formájában kicsapódik, de ez soha nem a két üveg közötti légrétegben történik.
- ✓ A páralecsapódás, mint jelenség a korszerű nyílászárók esetében sem szüntethető meg, ám az üvegezés hőszigetelő -képességének javításával, fokozott hő védelmi üvegek ($U_g = 1,0 \text{ W/m}^2\text{K}$) beépítésével, a fűtőtestek célszerű telepítésével, redőnyök alkalmazásával, rendszeres szellőztetéssel a kicsapódás esélye jelentősen csökkenthető.

Szellőztetés

A lakóhelyiségek helyes szellőztetésével elkerülhető az épület károsodása és a penészesedés.

✓ A probléma

- Rosszul hőszigetelt külső falak esetén alacsony külső hőmérséklet mellett fennáll az a veszély, hogy a belső falfelület erősen lehűl.
- Ahhoz, hogy elkerüljük a kondenzvíz-képződést, a helyiségben alacsonyan kell tartani a relatív légnedvességet. A kondenzvíz képződése a falfestésen, tapétákon és vakolaton hosszabb időn keresztül veszélyes lehet, mivel ilyenkor megjelenik a penész és a kristálykivirágzás. Ezek egészségügyi problémákat okozhatnak, és az adott anyagot is szétroncsolják. Kondenzvíz-képződés a belső falfelületen, különösen a magas légnedvességgel bíró helyiségekben (fürdőszobák, konyhák, hálófülkék és olyan helyiségek, ahol sok a növény) jellemző.
- A nedvesség fokozódását a lakóhelyiségekben célirányos szellőztetéssel kell kompenzálni.

✓ Ajánlások beruházók és lakók számára

- A lakások szellőztetése higiéniai és egészségi szempontból szükséges. A rendszeres szellőztetés során kivezethetők a helyiség használatából adódóan keletkező gázok, szaganyagok és a magas légnedvesség. A megfelelő szellőztetéssel - nagyon magas légnedvesség esetén - a kondenzvíz által kiváltott épületkárok is elkerülhetők. A levegő kicserélése képes erőteljesen befolyásolni a helyiségekben lévő relatív légnedvességet. **Alaphelyzetként azt tanácsoljuk, hogy a teljes helyiséglégtér kétóránként a külső levegő beeresztésével cseréljék ki.** Különösen fontos a szellőztetés télen, mivel az alacsony hőmérséklet csekély nedvességgel jár együtt. Amikor ez a levegő bekerül a helyiségbe, felmelegszik, s ilyenkor csökken a relatív légnedvesség. A napjainkban kapható, nagyon jól légszigetelt ablakok - a természetes szellőzés zárt állapotban - nem elegendőek a szükséges légcseré biztosításához.
- **A helyes szellőztetés azt jelenti, hogy 5-10 percig teljesen nyitva hagyjuk az ablakot (lökésszerű szellőztetés),** emellett különösen hatékony a rövid ideig tartó keresztirányú szellőztetés (huzat). Ezáltal kevés energia megy veszendőbe, mert a helyiség levegőjéből vezetődik ki nagy mennyiség, a falak, mennyezetek és padlók alig hűlnek le.

- A fűtési szezon alatt, a fűtött belső helyiségekben - fizikai okok miatt - mindig jelentősen több nedvesség van a levegőben, mint a hideg külső levegőben, még akkor is, ha kint ködös az idő. Nem igaz tehát, hogy az ablakok kinyitásakor nedves levegőt engedünk be. Ellenkezőleg, ilyenkor a helyiségben lévő nedvesség távozik.
- Az a fontos, hogy 0 °C alatti külső hőmérséklet esetén az ablakokat ne hagyjuk hosszabb ideig tartós szellőztetőhelyzetben (bukó nyitott helyzetben). Az állandó légcserre ugyanis a falfelületeket fokozatosan lehűti úgy, hogy növekszik a kondenzvíz veszélye. Ezen kívül tartósan energia megy veszendőbe. **Irányértékek: 20 °C hőmérséklet a lakóhelyiségben és 17 °C az alvóhelyiségben.**
- Ennél alacsonyabb hőmérséklet ne legyen. A hűvösebb alvóhelyiségek és a többi melegebb helyiség között maradjanak az ajtók zárva.

▼ Összefoglalás

- A megfelelő szellőztetéssel elkerülhető a kondenzvíz-képződés a lakóhelyiségekben, különösen az ablakokon. A helyiség levegője annál szárazabb, minél hidegebb a külső levegő. A kondenzvíz-képződés veszélye annál nagyobb, minél nedvesebb a teremlevegő, és minél hidegebb az adott épületrész felszíne. A helyes szellőztetéssel (löketszerű szellőztetés) **energia takarítható meg**, higiénikusabb, és elkerülhetők a nedvességből keletkező károk.
- A szellőztetés hiánya a penészesedés és az ablakok párasodása mellett akár mérgezést is okozhat. **A Sollux Ajtó-és Ablakgyártó Kft. korszerű nyílászárói rendelkeznek beépített szellőzővasalattal, ami öt-hat milliméter rést képez körben az ablakon, amivel megelőzhető a problémák kialakulása.** Azt pedig könnyű belátni, hogy egy szellőző jóval olcsóbb, mint a penész megszüntetése. **Az a résszellőző azonban, ami beengedi a friss levegőt, de az elhasználtat nem tudja kibocsátani, gyakorlatilag semmit nem ér.**
- A szellőzés csak akkor korrekt és energiatakarékos, ha a lakásba bevezetett légmennyiség összhangban van a bentről elszívott szennyezett levegő mennyiségével, mert csak így lehet elérni az ideális belső páratartalmat. Erre megoldás a **szellőző vasalat**, mert így nem csak bejön, de el is távozik a levegő.
- Az elektronikus vezérlésű **ROTO E-Tec DRIVE automata ablakműködtető** lehetővé teszi a helyiségek ellenőrzött, szabadon vezérelt és természetes szellőzését. Ez egy ablakkeretbe rejtett hajtómű, szabadon választható vezérléssel, amely az ablakok és erkélyajtók ki- és bereteselésére, illetve buktatására szolgál. A termékkel kapcsolatban érdeklődjön cégünknel vagy szakkereskedőjénél.



Sollux Ajtó- és Ablakgyártó Kereskedelmi Kft.

H – 9400 Sopron, Gyertyamártó u. 4.

Tel: +36 99 511 800, Fax: +36 99 511 801

E-mail: office@sollux.t-online.hu

www.sollux.hu